



# الحماية الاجتماعية ... عزم وتحدي

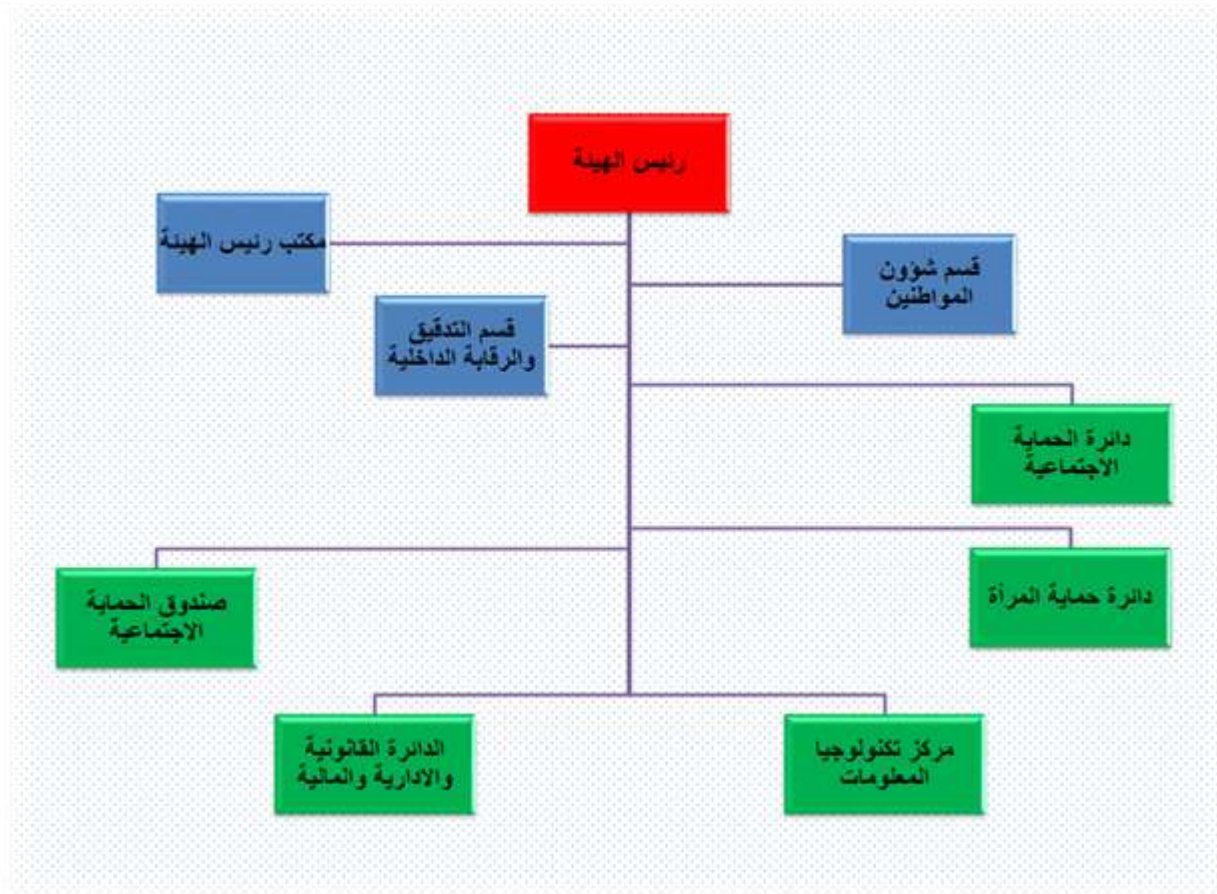
لن نسحق .. لغير المستحقين دخول مظلة

الحماية الاجتماعية

- إرساء آليات التفاعل بين مكونات الإدارة والجهاز العامل في الهيئة باتجاه وتطوير حوكمة العمل .

## هيكلية هيئة الحماية الاجتماعية

المادة الخامسة



■ اصدار التعليمات

■ تبسيط الاجراءات

■ سهولة الوصول



# أهمية الهيئة على مستوى صنع القرار الاجتماعي

المادة الرابعة

- تحديد المهام بنظام داخلي يصدره رئيس الهيئة .
- التنسيق مع الوزارات والجهات ذات العلاقة لتقديم الخدمات الاجتماعية للأفراد او الاسر المشمولة بأحكام هذا القانون .
- المرونة في اصدار التعليمات اللازمة لتسهيل اجراءات التنفيذ فيما يخص الدفعات النقدية و المشروطة او الخدمات الاجتماعية دون الرجوع الى الجهة التشريعية ..

# قانون حديث يستهدف بفاعلية الأسر الأكثر فقرا



## • خط الفقر المادة الاولى 1

• تسري أحكام هذا القانون على الفئات التالية من الأسر والأفراد ممن هم دون خط الفقر

- ذو الإعاقة والإحتياج الخاصة
- الأرملة، المطلقة، زوجة المفقود، المهجورة، الفتاة البالغة غير المتزوجة، العزباء
- العاجز
- اليتيم
- أسرة النزول أو المودع إذا زادت مدة محكوميته عن سنة واحدة واكتسب قرار الحكم الدرجة القطعية
- المستفيدون في دور الدولة الإيوائية
- الأحداث المحكومين ممن تزيد مدة محكوميتهم عن سنة واحدة واكتسب قرار الحكم الدرجة القطعية
- الطالب المتزوج ولغاية الدراسة الإعدادية
- الأسر معدومة الدخل أو التي يكون دخلها دون مستوى خط الفقر

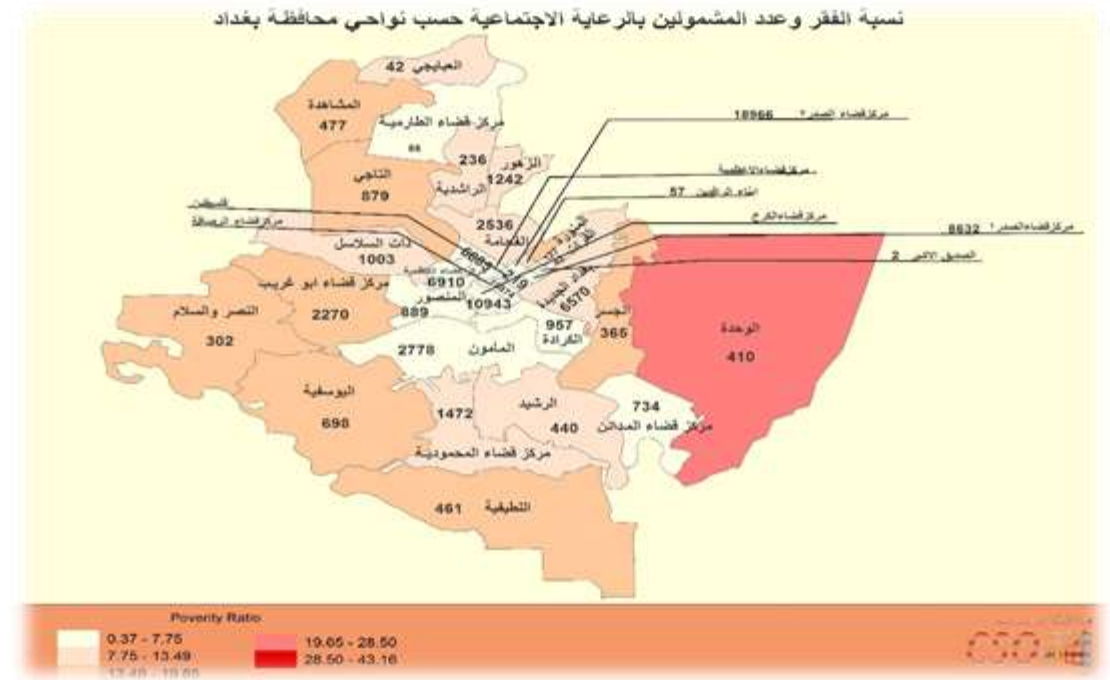


# قانون حديث يستهدف بفاعلية الأسر الأكثر فقرا

تحديد المشمولين بأحكام هذا القانون من خلال الاستهداف الديموغرافي باعتماد بيانات الفقر والبحث الاجتماعي سنوياً باستخدام استمارة خاصة تعدها الهيئة بالتنسيق مع وزارة التخطيط. **المادة سادساً 2**

- خارطة الفقر (نموذج)
- استمارة البحث الاجتماعي (نموذج)

ما هي عائلة الفرد برئيس الأسرة		نقطة 12 من المادة 2		نقطة 12 من المادة 2	
1	رئيس	1	رئيس	1	رئيس
2	زوجة / زوج	2	زوجة / زوج	2	زوجة / زوج
3	أولاد من	3	أولاد من	3	أولاد من
4	زوجة الأم زوجة	4	زوجة الأم زوجة	4	زوجة الأم زوجة
5	غير	5	غير	5	غير
6	أولاد من	6	أولاد من	6	أولاد من
7	أولاد من	7	أولاد من	7	أولاد من
8	أولاد من	8	أولاد من	8	أولاد من
9	أولاد من	9	أولاد من	9	أولاد من
10	أولاد من	10	أولاد من	10	أولاد من
11	أولاد من	11	أولاد من	11	أولاد من
12	أولاد من	12	أولاد من	12	أولاد من
13	أولاد من	13	أولاد من	13	أولاد من
14	أولاد من	14	أولاد من	14	أولاد من
15	أولاد من	15	أولاد من	15	أولاد من
16	أولاد من	16	أولاد من	16	أولاد من



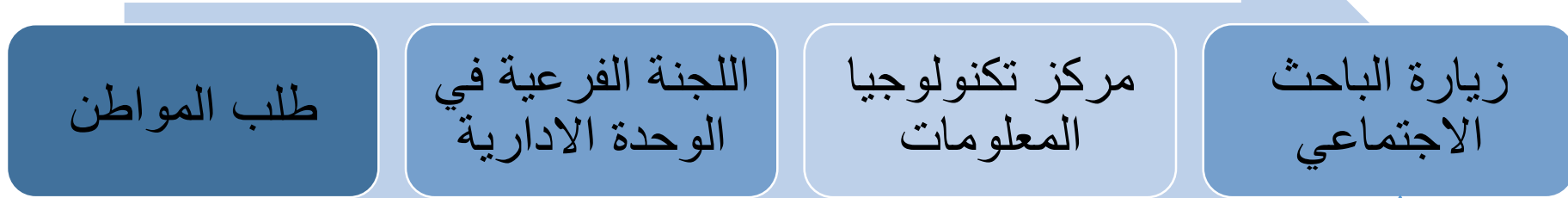


# أهمية دور الهيئة النوعي في العمل

المادة الثامنة

- الدفعات النقدية (يمنح الفرد او الاسرة ممن هم دون خط الفقر مبلغا قدره 105 الف دينار وصولا الى 420 الف دينار للأسرة المتكونة من اربعة اشخاص فما فوق .
- تقدم اعانة نقدية مشروطة بموجب تعليمات يصدرها رئيس الهيئة يحدد فيها الحد الأدنى والاعلى للإعانة لضمان حصولهم على الخدمات الاجتماعية في التعليم والصحة .
- تتولى الهيئة مساعدة المشمولين في الدخول الى سوق العمل من خلال التدريب المهني وبناء القدرات والحصول على فرص العمل وقروض المشاريع المدرة للدخل .

# آلية الحصول على اعانة الحماية الاجتماعية



وحسب ما نصت عليه المادة 25 من القانون

رفض الطلب

اللجنة الفرعية

المواطن

اعتراض (أمام اللجنة العليا / 30 يوم)

تظلم ( أمام اللجنة العليا / 30 يوم)

طعن (محكمة القضاء الاداري / 60 يوم)

تمييز (المحكمة الادارية العليا/ 30 يوم)

قبول الطلب

التدقيق

قاعدة البيانات

ارشفة الاضابير

حفظ الاضابير

اصدار البطاقة الذكية

# قانون يعزز العلاقة مع المواطن والجهات الشريكة عبر التكافل الاجتماعي

## • انشاء صندوق للحماية الاجتماعية المادة 18 • ايرادات الصندوق المادة 19

يدير الصندوق مجلس ادارة يرأسه رئيس الهيئة وعضوية دوائر الهيئة والوزارات ذات العلاقة ولرئيس الهيئة اقتراح تمثيل جهات اخرى في مجلس الادارة و تتكون ايرادات الصندوق من التخصيصات المالية من الموازنة العامة الاتحادية للدولة اضافة الى ايرادات من جهات متعددة للتعبير عن المساهمة في تعزيز التكافل الاجتماعي .

	التخصيصات المالية من الموازنة العامة الاتحادية للدولة		الإعانات والمنح والهبات وفقاً للقانون
	نصف تركة من لا وارث له		1% من أرباح الشركات الحكومية
	0.0025 تستقطع من رواتب موظفي الدولة والمكلفين بالخدمة العامة		عائدات استثمار أموال الصندوق
	1% من عائدات السياحة		





# التغييرات الأساسية التي أدخلها القانون على مستوى عمل الوحدات الفرعية ومدى تأثيرها على العلاقة مع المستفيد

## اللجان الفرعية في الوحدات الادارية المادة 13

أ

موظف عن قسم الحماية الاجتماعية في المحافظة  
رئيساً

ب

باحث اجتماعي من قسم الحماية  
الاجتماعية عضو

ج

ممثل عن الوحدة الادارية/  
موظف عضو

## اللجنة العليا للحماية الاجتماعية المادة 11

اولاً : قاضي متفرغ يرشحه مجلس القضاء  
الاعلى رئيساً

ثانياً : مدير مديرية العمل والشؤون الاجتماعية في  
المحافظة نائباً للرئيس

ثالثاً : مدير احصاء  
المحافظة

عضوا

رابعاً: ممثل عن مكتب مفوضية حقوق  
الإنسان

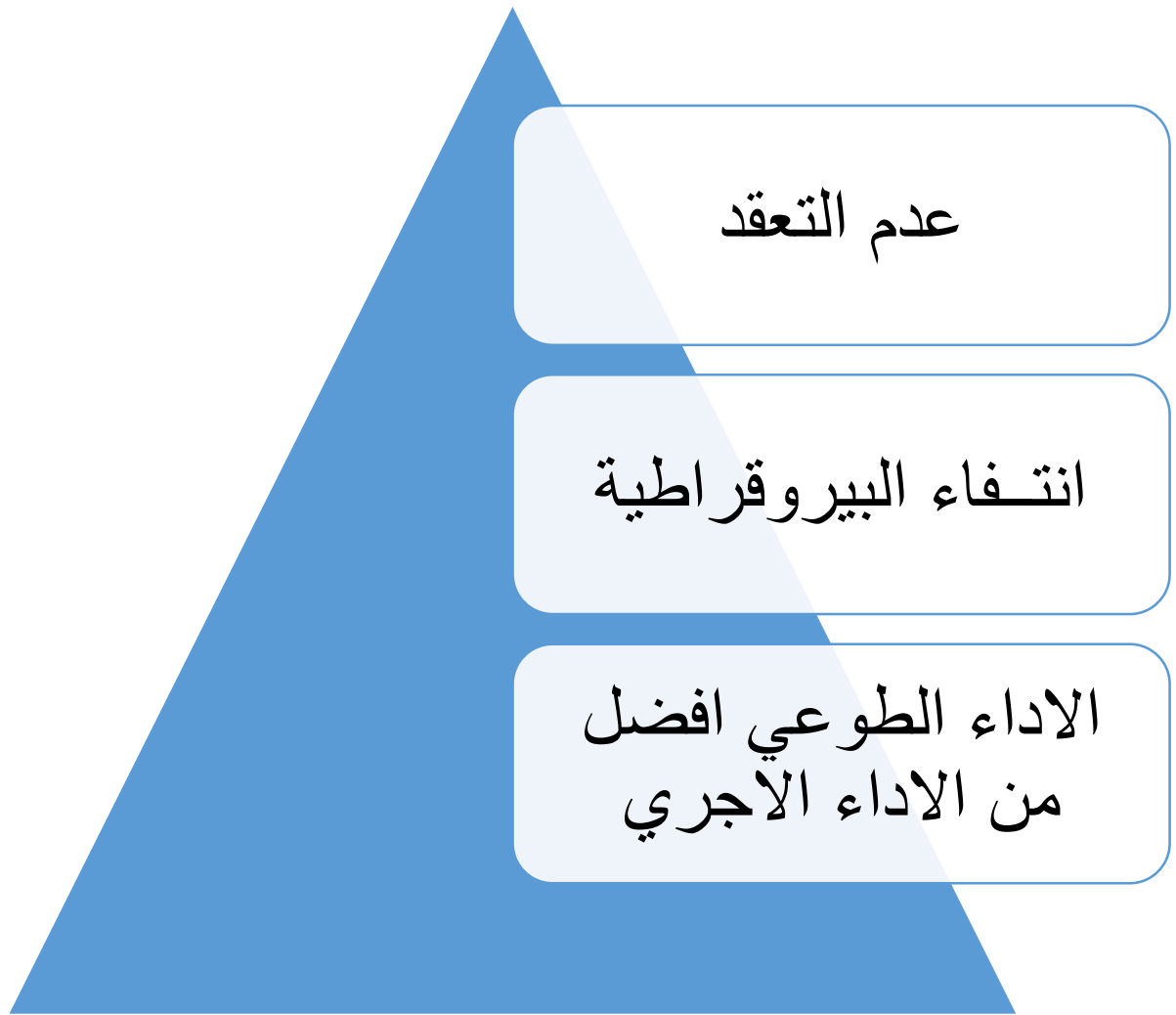
عضوا

خامساً : موظف بعنوان باحث اجتماعي من قسم الحماية  
الاجتماعية في المحافظة

عضوا



# العمل الطوعي ( الأهمية ,المعوقات ) وعوامل النجاح



# العمل التطوعي الأهمية

1. تكميل العمل الحكومي وتدعيمه لصالح المجتمع عن طريق رفع مستوى الخدمة أو توسيعها.
2. توفير خدمات قد يصعب على الإدارة الحكومية تقديمها لما تتسم به الأجهزة التطوعية من مرونة وقدرة على الحركة السريعة.
3. تطبيق الأسلوب العلمي من خلال خبراء متطوعين وصنع قنوات اتصال مع منظمات شبيهة بدول أخرى من دون حساسية أو التزام رسمي والاستفادة من تجاربها الناجعة القابلة للتطبيق.
4. جلب خبرات أو أموال من خارج البلاد من منظمات مهتمة بالمجال نفسه بجانب المشاركة في ملتقيات أو مؤتمرات لتحقيق تبادل الخبرات ومن ثم مزيد من الاستفادة والنجاح.
5. إبراز الصورة الإنسانية للمجتمع وتدعيم التكامل بين الناس .
6. ينظر إلى قطاع التطوع على أنه قطاع رائد والسبب يرجع إلى كونه جهاز مستقل، وصغير الحجم، الأمر الذي يساعده على تجريب أمور جديدة أو تغيير وتحسين الأمور القائمة، بدون أن تكون هناك أي عقبات أو صعوبات. الأمر الذي لا يتوفر في جهاز كبير، وببيروقراطي كالجهاز الحكومي.
7. إن العمل التطوعي يزيد من لحة التماسك الوطني. وهذا دور اجتماعي هام يقوم به العمل التطوعي.

# العمل التطوعي الاثار

## الفردية

- شعور الفرد بالراحة النفسية عند قيامه بأي عمل تطوعي .
- شعور الفرد بتحقيق مكسب ديني وهو الأجر والثواب من الله .
- شعور الفرد بأهمية الترابط بين أفراد المجتمع فيسعى إلى المشاركة .
- إقناع الفرد بأن ما يؤديه هو خدمة وطنية إنسانية لأفراد مجتمعه .

## الاجتماعية

- تقوية الترابط والتكاتف بين أفراد المجتمع.
- شعور الجماعة بحاجة الفرد وشعور الفرد بحاجة الجماعة .
- تنمية روح التنافس بين الجماعات التطوعية بما يعكس جودة الخدمات .
- زيادة أماكن تقديم الخدمات وتوفرها في كل مدينة .
- توفير المبالغ التي تصرف على القوى البشرية وصرفها في مجالات أخرى.





# العمل الطوعي المعوقات

## أ- معوقات اجتماعية :

- 1) عدم معرفة المجتمع بأهمية العمل التطوعي .
- 2) عدم وجود الرغبة للانخراط في الأعمال التطوعية .
- 3) استغلال العمل التطوعي لتحقيق أهداف غير مشروعة.
- 4) اعتقاد بعض الأسر إن العمل التطوعي مضيعة للوقت

## ب- معوقات اقتصادية :

- 1) عدم توفر المبالغ نتيجة عدم بذل الأموال أو إرسالها إلى خارج البلاد ودعم منظمات خيرية مشبوهة .
- 2) فرض الضرائب والرسوم الجمركية على معدات وأجهزة وآليات المنظمات والهيئات التطوعية .
- 3) عدم توفر المباني والتجهيزات الإدارية.

## العمل التطوعي المعوقات

### ج- معوقات شخصية :

- 1) عدم معرفة أهداف وأهمية العمل التطوعي .
- 2) عدم إجادة الدور المطلوب من المتطوع .
- 3) البحث عن الكسب المادي .
- 4) التعارض بين أوقات العمل وأوقات

### د- معوقات دينية:

- 1) قصور بعض الأئمة والدعاة في الحث على الانخراط في الأعمال التطوعية .
- 2) عدم استغلال الدوافع الدينية خاصة لدى الشباب واستثمارها لصالح العمل التطوعي .
- 3) الابتعاد عن التعاليم الدينية وعدم الاهتمام بما تدعو إليه .

## العمل التطوعي المعوقات

### هـ- معوقات نفسية :

- 1) عدم الاهتمام بمشكلات المتطوع الأسرية والإدارية لما لها من تأثير على العمل التطوعي.
- 2) عدم الاهتمام بالنواحي التشجيعية .
- 3) عدم التوازن في توزيع المهام ودخول عنصر المحاباة .
- 4) عدم إتاحة الفرصة للمتطوع للتعبير عن

### و- معوقات إدارية:

- 1) عدم وضع المتطوع في العمل المناسب لقدراته وميوله واستعداداته.
- 2) عدم مشاركة المتطوع في بناء التنظيمات والهيكل الإدارية .
- 3) عدم تهيئة الأماكن المناسبة للعمل والإنتاج .
- 4) عدم وجود الإدارات الواعية المحققة للأهداف .
- 5) عدم وضوح أهداف ونشاطات المنظمة .
- 6) عدم تحديد دور المتطوع في المنظمة .
- 7) عدم إلحاق المتطوع بدورات تدريبية وتأهيلية .

## العمل الطوعي عوامل النجاح

- التخطيط الجيد
- وضوح الأهداف
- توفر الإمكانيات ( البشرية – المادية )
- الأنظمة واللوائح
- التدريب والتأهيل
- الهيكل التنظيمي
- الحوافز التقديرية و التشجيعية



## مكننة أعمال الهيئة المادة 20-21

### جمع البيانات المادة 22

الزام الجهات الحكومية وغير الحكومية بتزويد مركز تكنولوجيا المعلومات في الهيئة بما يتوفر لديها من معلومات وبيانات تتعلق بما صرفته أو تصرفه من إعانات أو خدمات اجتماعية نقداً أو عيناً لأي فرد أو أسرة .

- عن طريق مركز تكنولوجيا المعلومات تسجل فيه البيانات الخاصة بالأفراد والأسر وما يحصلون عليه من مساعدات الحماية الاجتماعية بجميع أنواعها، ويتم تحديث بيانات هذا المركز من خلال ربطه بقواعد البيانات الخاصة بالجهاز المركزي للإحصاء وبيانات البطاقة التموينية ومديريات الأحوال المدنية وغيرها من الجهات المعنية .
- اعتماد الهيئة في وضع سياستها وإجراءاتها على ما يوفره مركز تكنولوجيا المعلومات من بيانات أو مؤشرات بصورة دورية

## آلية تطبيق القانون

- مطابقة قاعدة بيانات المستفيدين الحاليين ( المشمولين فتوياً ) وفق متطلبات القانون الجديد الذي يتطلب تحديد معايير خط الفقر كأساس للدخول في مظلة الحماية الاجتماعية .
- المتغيرات الرئيسية خاصة في المجال التنفيذي ( اللجنة العليا محل اللجنة الحالية التي يترأسها نائب المحافظ ) .
- اجراءات فتح صندوق الحماية الاجتماعية .
- تعيين العدد الكافي من الباحثين الاجتماعيين .
- تهيئة المستلزمات اللوجستية وفق المهام المناطة .



# خطة تنفيذ قانون الحماية الاجتماعية

إنشاء هيئة الحماية الاجتماعية و تشكيلاتها ( البناء المؤسسي )

- تسمية رئيس الهيئة
- اصدار التعليمات
- مفاتحة الجهات ذات العلاقة باجراءات تنفيذ القانون
- تسمية مدراء التشكيلات
- تهيئة الابنية والمستلزمات اللوجستية اللازمة

تهيئة وتوحيد قواعد بيانات المستفيدين من الإعانة لمقاطعة المعلومات والبحث الاجتماعي .

- مفاتحة الجهات الحكومية وغير الحكومية بأستحصل البيانات اللازمة .
- توحيد وجمع البيانات .
- مقاطعة البيانات .
- نشر النتائج .
- الزيارات الميدانية .

صندوق الحماية الاجتماعية ( البناء المؤسسي )

- مفاتحة وزارة المالية فيما يخص فتح صندوق الحماية .
- مفاتحة الوزارات المعنية لترشيح ممثليها في مجلس الادارة على ان يكون بدرجة مدير عام .
- مفاتحة الوزارات المعنية فيما يخص بمصادر التمويل الخاصة بها



# تشكر الحسن واصفاً

معاً لبناء نظام حماية اجتماعية متكامل

المهندس محمد شجاع السوداني - وزير العمل والشؤون الاجتماعية