

# نتائج مسح الخدمات الشخصية والخدمات المقدمة لقطاع الأعمال لسنة ٢٠١٤

# مقدمة

تحتل أنشطة الخدمات الشخصية والخدمات المقدمة لقطاع الأعمال موقعا هاما في الاقتصاد القومي فهي تعتبر مصدرا حيويا في استقطاب وتشغيل الأيدي العاملة والمساهمة الفاعلة في الناتج المحلي الإجمالي والدخل القومي وإجمالي تكوين رأس المال الثابت .. لاسيما وأن أهم ما يعبر عن النمو الاقتصادي هو نمو الناتج المحلي الإجمالي فهو مقياس تجميعي للإنتاج الذي يتم خلال فترة زمنية محددة .

# مقدمة

ان اخر مسح نفذه الجهاز المركزي للاحصاء عن أنشطة الخدمات الشخصية والمقدمة لقطاع الأعمال في عام ٢٩٩٣ ونظرا لاهمية وضرورة توفير مؤشرات حديثة عن هذه الأنشطة حسب دليل النشاط الاقتصادي -التعديل الرابع ISIC4 قامت مديرية الاحصاء الاجتماعي والتربوي بتنفيذ مسح الخدمات الشخصية والخدمات المقدمة لقطاع الأعمال في شهر تشرين الأول عام ٢٠١٥ ليغطي سنة كاملة (١/١/٢٠١٤ - ٣١/١٢/٢٠١٤). وتتضمن أنشطة (العقارات والتأجير، القانونية والمحاسبية، المعمارية والهندسية، الإعلان وبحوث السوق، العلمية والتقنية، البيطرية، الاستئجار والتأجير، التوظيف، خدمات وكالات السفر، خدمات المباني، خدمات المكتب التنفيذي والمعاونة المكتبية الداعمة للأعمال التجارية، التعليم، الأنشطة المتصلة بصحة الانسان، رعاية المقيمين، فنون المسرح والموسيقى والأنشطة الترفيهية، المكتبات والمتاحف ودور الوثائق والأنشطة الثقافية الأخرى، الرياضة والترفيه والتسلية، المنظمات ذات العضوية، اصلاح اجهزة الحاسب الآلي والسلع المنزلية، الخدمات الشخصية الأخرى)

# منهجية المسح

## • مستوى التمثيل

يغطي مسح الخدمات الشخصية والخدمات المقدمة لقطاع الأعمال في القطاع الخاص جميع المحافظات باستثناء محافظات (الانبار ، صلاح الدين ، نينوى ) وذلك للظروف الأمنية التي تمر بها .. كما أن إقليم كردستان سبق وأن نفذ مثل هذا المسح في عام ٢٠٢٤ .

## • الاطار

الاطار المعتمد في هذا المسح هو اطار الحصر والترقيم لعام ٢٠٠٩ بعد ان جرت عملية تحديثه في عام ٢٠١٥ من قبل الباحثين الميدانيين في المحافظات.

## • الشمول

تم شمول الأنشطة التي تتراوح عدد وحداتها في الإطار ( ١ - ٣٠٠ ) وحده شمول كاملاً أما وحدات الأنشطة من ٣٠٠ فأكثر فقد تم شمولها بالعينة بنسبة ( ١٠% - ١٥% ) .

## • الاستمارة المستخدمة

كان تصميم استمارة المسح اعتماداً على المؤشرات المطلوبة والتي تتجه نحو أهداف تنفيذ المسح مع الأخذ بنظر الاعتبار صياغة الأسئلة والجداول بشكل مبسط وتسلسل منطقي يضمن انسيابية المعلومات التي يقوم بالاستفسار عنها الباحث الميداني ويحقق سهولة جمع المعلومات .

# منهجية المسح

## • العينة

تم تصميم عينة مسح الخدمات الشخصية والخدمات المقدمة لقطاع الأعمال لتوفير مؤشرات مهمه جداً على مستوى النشاط الاقتصادي وعلى المستوى الوطني ومستوى المحافظات لـ ( ١٢ ) محافظة حيث لم يتم شمول محافظات (الانبار ، نينوى ، صلاح الدين) ، للظروف الأمنية فيها. بلغ حجم العينة (١٠٠١٨) وحدة اقتصادية.

جرت عملية سحب العينة باستخدام أسلوب المعاينة العشوائية المنتظمة لكل محافظة اعتماداً على إطار الحصر والترقيم لسنة ٢٠٠٩ بعد التحديث الميداني من قبل (٥٥) باحث ميداني في المحافظات على مدى (٢١) يوم.

## • العمل الميداني

تم تنفيذ العمل الميداني من قبل (٨٣) باحث ميداني على مدى (٢١) يوم بمعدل زيارة (٦) وحدات من الأنشطة في اليوم الواحد بإشراف محلي من قبل مدير احصاء المحافظة ومشرف مركزي من مركز الجهاز.

# منهجية المسح

## • تغطية العينة (نسبة الاستجابة)

كانت هناك مشكلة في استجابة بعض المسؤولين عن وحدات الأنشطة المشمولة بالمسح لاسيما عيادات الأطباء والمختبرات الطبية والكليات الأهلية وبعض المدارس إلا أن جهوداً مكثفه بذلت لأستحصال البيانات عن طريق تكرار المحاولات وإقناع المستجوبين بأهمية المعلومات في التنمية الوطنية. وقد تكلفت تلك الجهود بالنجاح في تحقيق نسبة تغطية للعينة أي نسبة استجابة بمستوى عالي حيث بلغت حوالي (٩٨.٤%) وهي نسبة متميزة لمثل هذه المسوح المتخصصة بالمعلومات المالية.

# منهجية المسح

## • التدريب

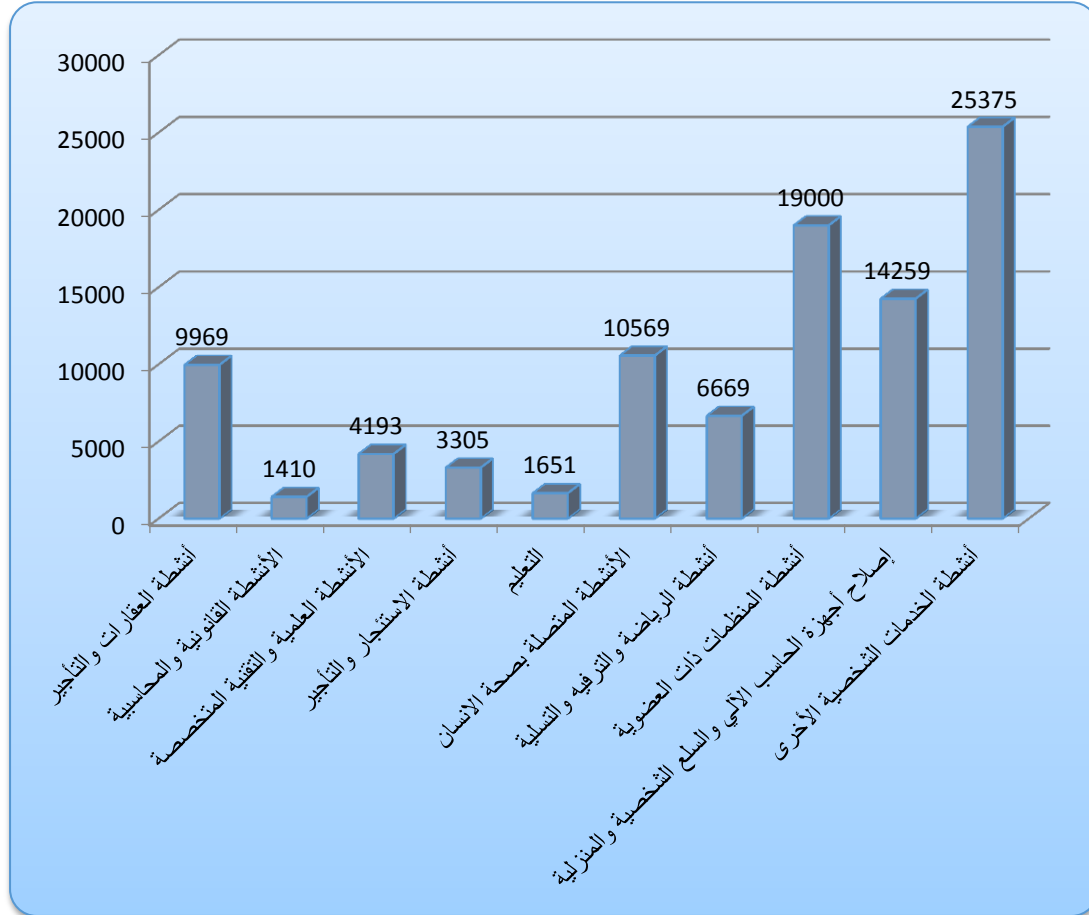
- نظراً لخصوصية المسح وارتباطه بمفاهيم الحسابات القومية فقد اعتمدنا أسلوب التدريب المركزي المباشر حيث تم تدريب جميع الباحثين الميدانيين والمشرفين المحليين والمشرفين المركزيين والبالغ عددهم (١٠٩) في مركز الجهاز المركزي للإحصاء ، من خلال تنظيم دورتين تدريبيتين على مدى ثلاثة أيام لكل دورة تدريبية ، الأولى خلال الفترة (١٥ - ١٨/٩/٢٠١٥) شارك فيها (٥٥) متدرب والثانية خلال الفترة (١٩ - ٢١/٩/٢٠١٥) شارك فيها (٥٤) متدرب. كما تضمن التدريب تطبيق ميداني لمناطق مختارة في محافظة بغداد لجميع المتدربين .

أهم النتائج



## منشآت أنشطة الخدمات الشخصية والمقدمة لقطاع الأعمال لسنة ٢٠١٤

عدد منشآت أغلب أنشطة الخدمات الشخصية والمقدمة لقطاع الأعمال حسب نوع الأنشطة لسنة ٢٠١٤



أظهرت نتائج المسح أن عدد منشآت أنشطة الخدمات الشخصية والخدمات المقدمة لقطاع الأعمال لسنة ٢٠١٤

١٠٠.٣٩٥

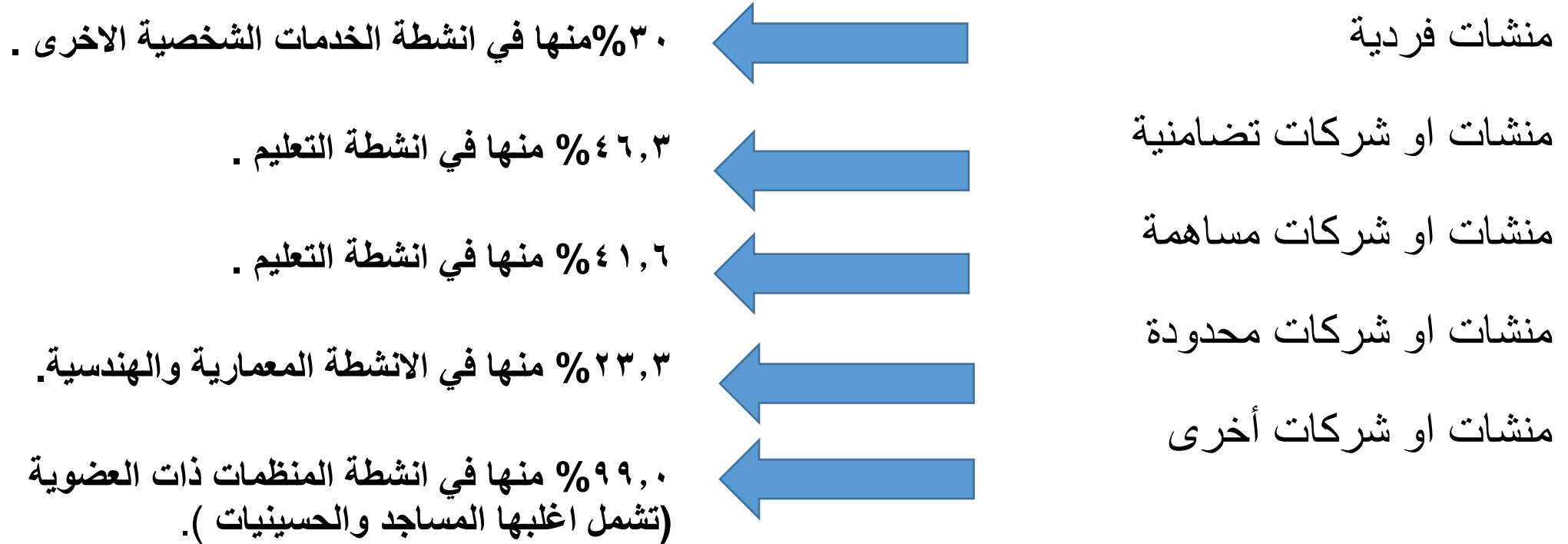
٢٥,٣ % في أنشطة الخدمات الشخصية الأخرى

١٨,٩ % في أنشطة المنظمات ذات العضوية

١٤,٢ % في أنشطة إصلاح الحاسب الآلي والسلع الشخصية

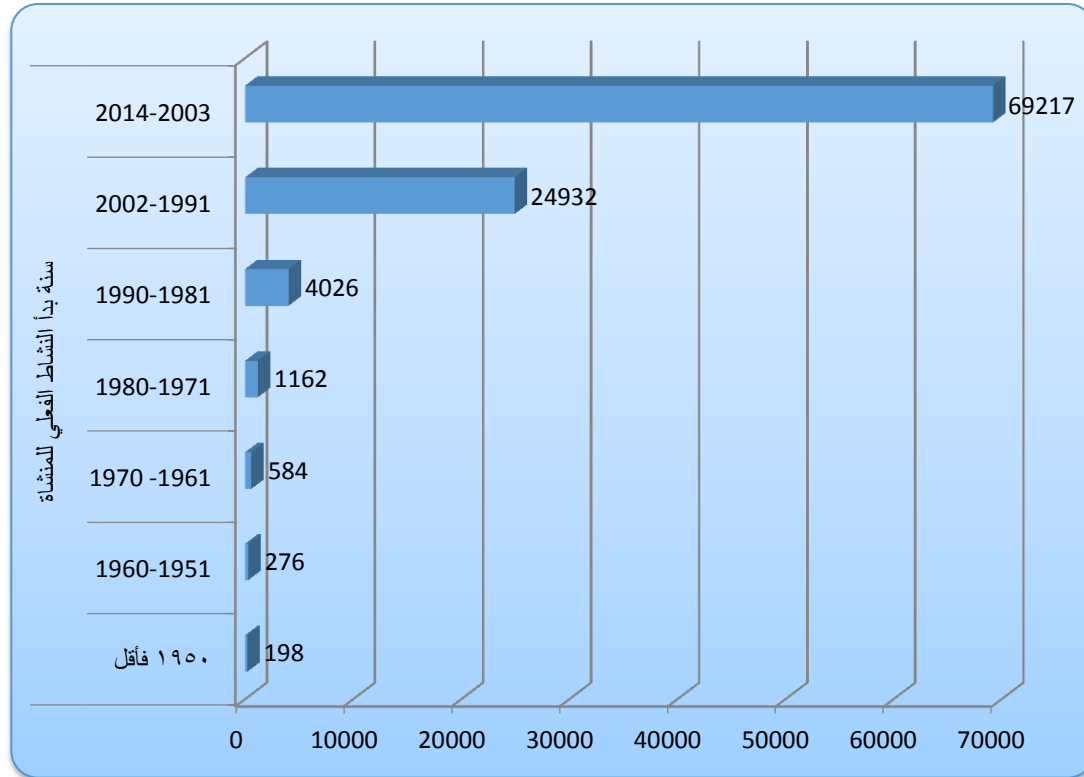


## الكيان القانوني لمنشات أنشطة الخدمات الشخصية والمقدمة لقطاع الأعمال



## سنوات مزاولة النشاط الفعلي لانشطة الخدمات الشخصية والمقدمة لقطاع الاعمال

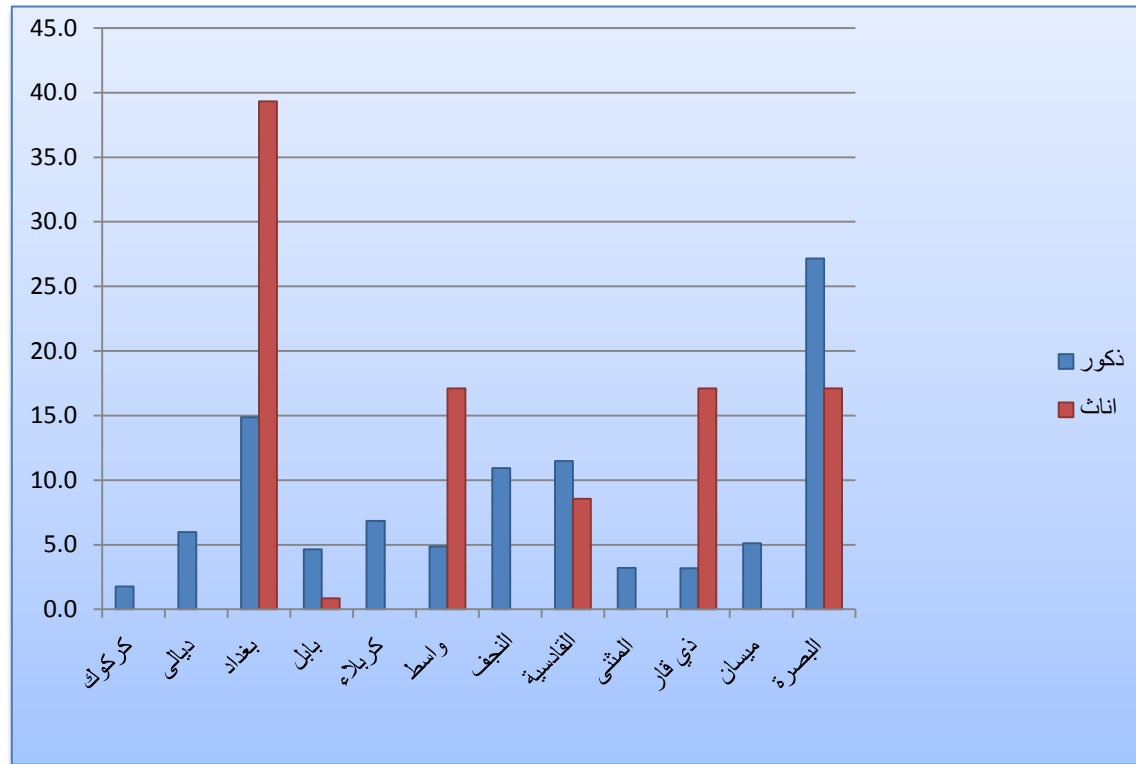
عدد المنشآت حسب سنوات مزاولة النشاط الفعلي



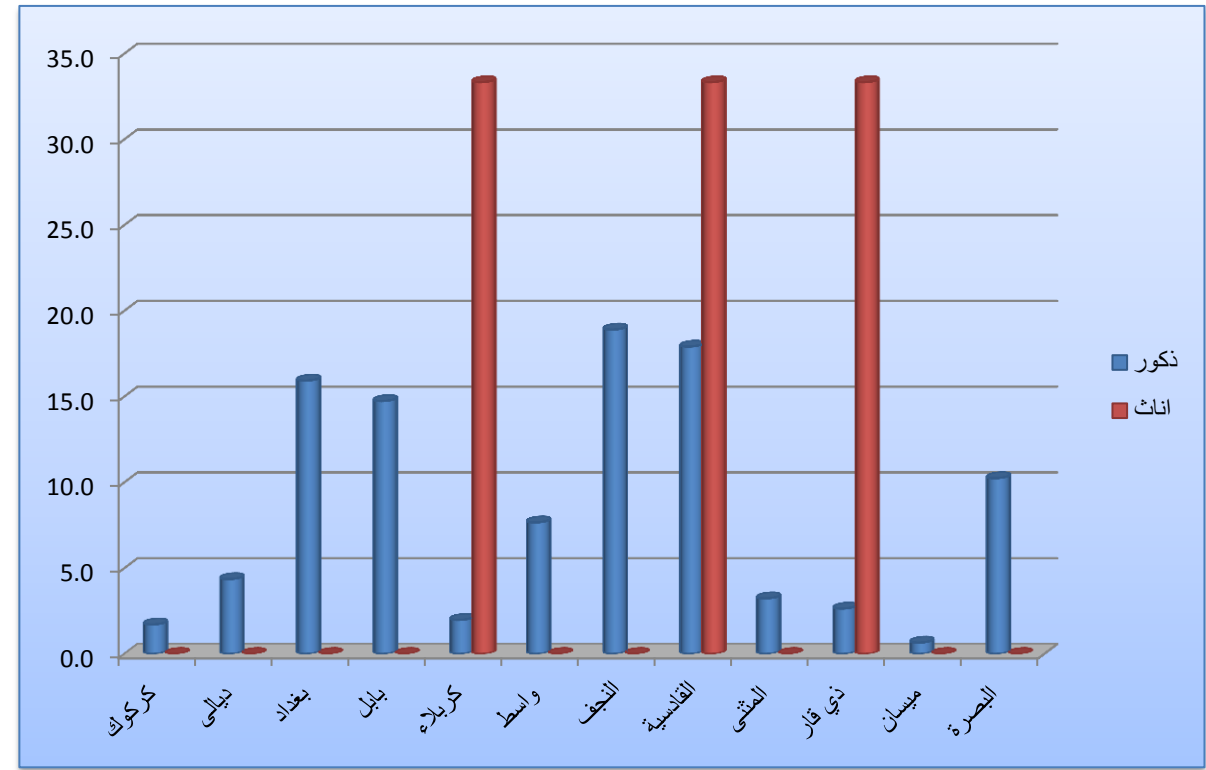
❖ أن نسبة كبيرة من منشآت أنشطة الخدمات الشخصية والمقدمة لقطاع الأعمال بدأت نشاطها الفعلي منذ عام ٢٠٠٣ لغاية نهاية عام ٢٠١٤ حيث بلغت (٦٨.٩%) .. أي بعد أحداث تغيير النظام السياسي في العراق، في حين أن (٢٤.٨%) منها بدأت نشاطها خلال الفترة (١٩٩١ - ٢٠٠٢) وبنسب أقل بكثير في السنوات السابقة لعام ١٩٩١

## الحالة التعليمية لأصحاب او مدراء المنشآت لانشطة الخدمات الشخصية والمقدمة لقطاع الاعمال

التوزيع النسبي لأصحاب المنشآت او مدراؤها من الذين يقرأون ويكتبون



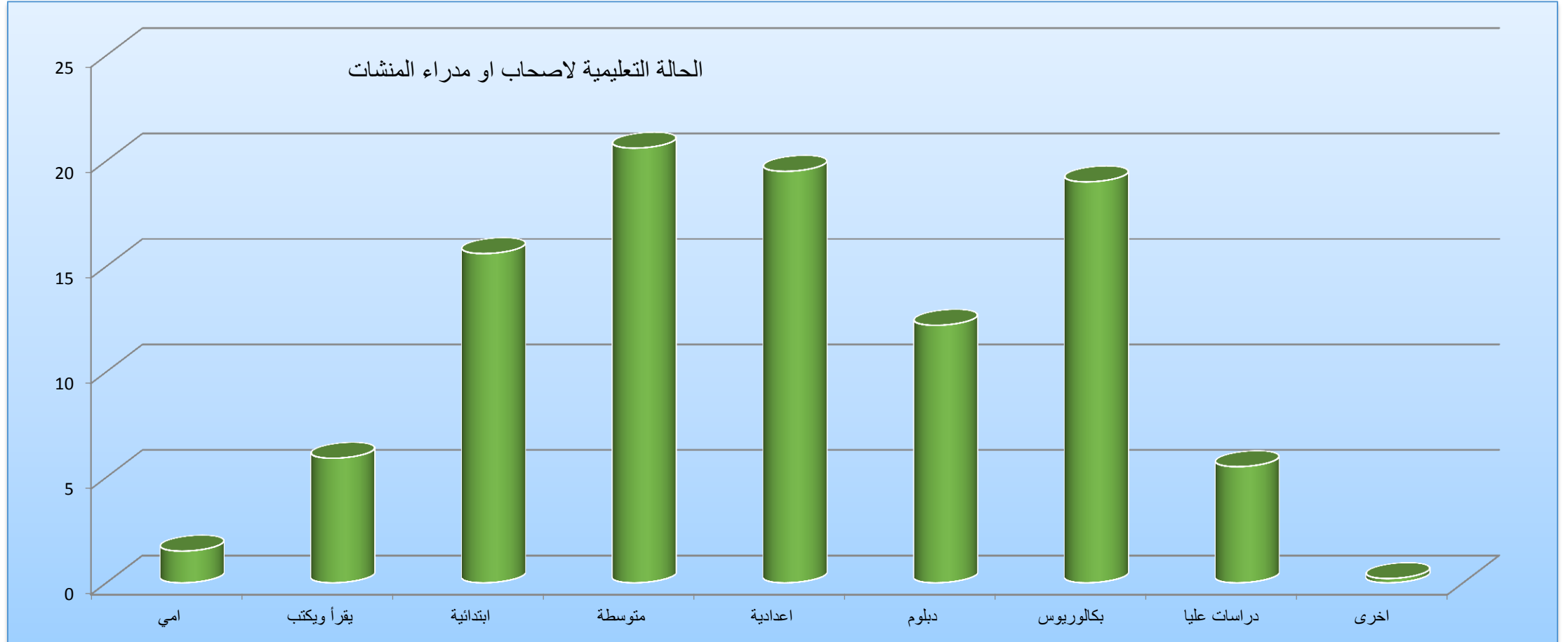
التوزيع النسبي لأصحاب المنشآت او مدراؤها من الاميين



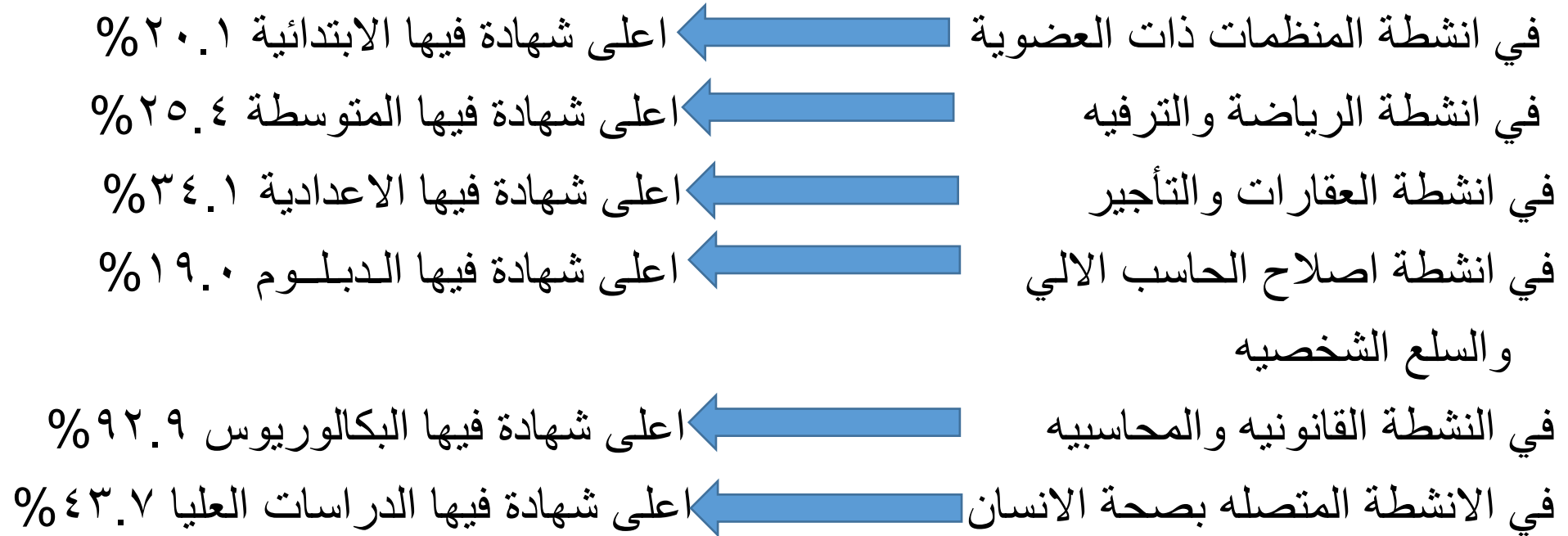
## الحالة التعليمية لأصحاب او مدراء المنشآت لانشطة الخدمات الشخصية والمقدمة لقطاع الاعمال

- ❖ (٥,٩%) من اجمالي أصحاب أو مدراء المنشآت هم من الذين يقرأون ويكتبون نسبة الإناث منهم
- ❖ (١,٩%) من اجمالي الاناث والذكور (٦,٢%) من اجمالي الذكور .
- ❖ ١٥,٦% ابتدائية
- ❖ ١٩,٠% بكالوريوس
- ❖ ٢٠,٦% متوسطة
- ❖ ١٩,٥% اعدادية
- ❖ ١٢,٢% دبلوم
- ❖ ٥,٥% دراسات عليا
- ❖ ٠,٢% أخرى

# الحالة التعليمية لأصحاب او مدراء المنشآت لانشطة الخدمات الشخصية والمقدمة لقطاع الاعمال



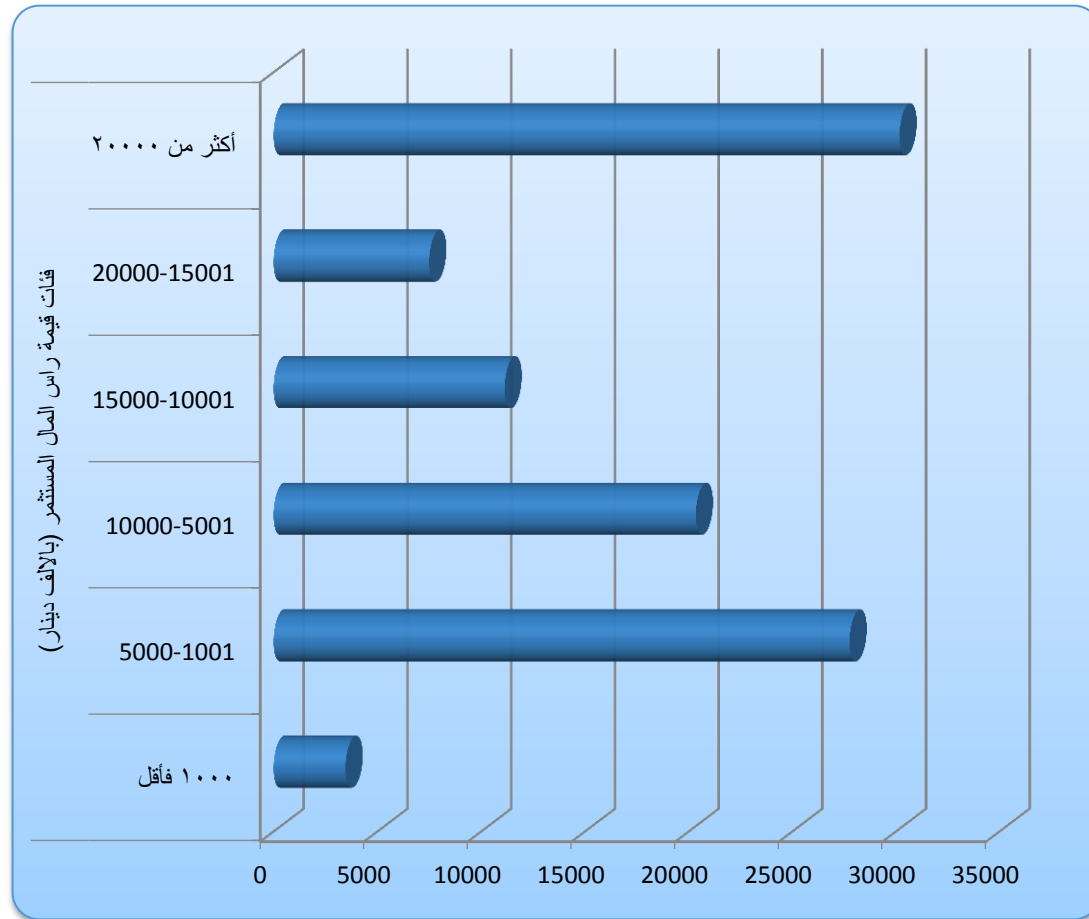
## انواع أنشطة الخدمات الشخصية والمقدمة لقطاع الأعمال والحالة التعليمية لأصحاب او مدراء المنشآت





## قيمة رأس المال المستثمر لانشطة الخدمات الشخصية والمقدمة لقطاع الاعمال

عدد المنشآت حسب فئات قيمة رأس المال المستثمر ( بالالف دينار)  
لسنة ٢٠١٤

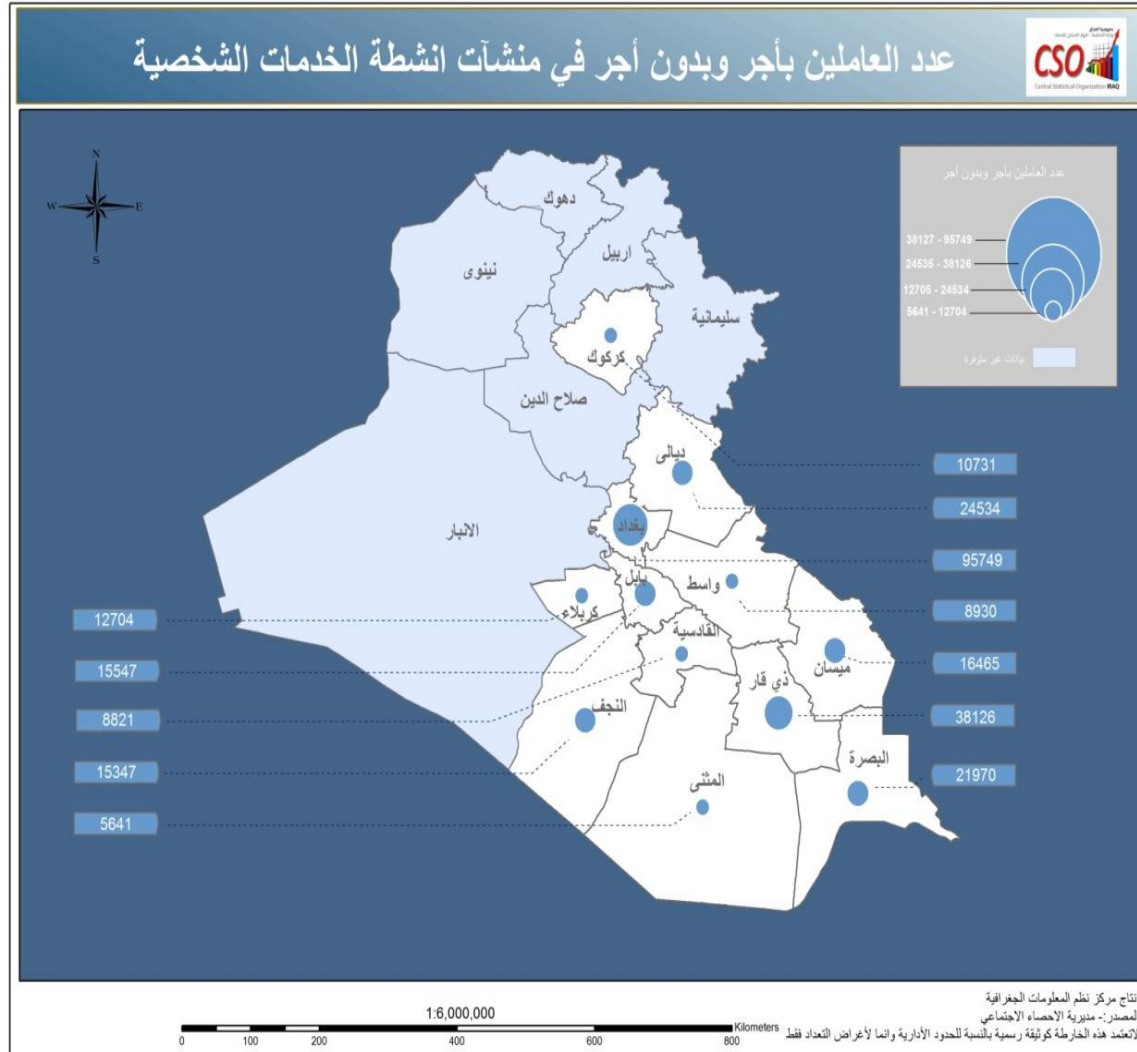


❖ اظهرت نتائج المسح أن (٣٠.١%) من منشآت أنشطة الخدمات الشخصية والمقدمة لقطاع الأعمال قيمة رأس المال المستثمر فيها أكثر من (٢٠) مليون دينار.

(٧٩.٢%) منها في أنشطة التعليم

❖ تليها المنشآت التي فيها قيمة رأس المال يتراوح بين (١-٥) مليون دينار حيث بلغت نسبتها (٢٧.٧%) في حين تشكل المنشآت التي تعتمد على مليون دينار فأقل نسبة لا تتجاوز (٣.٥%)

# العاملون في أنشطة الخدمات الشخصية والمقدمة لقطاع الاعمال



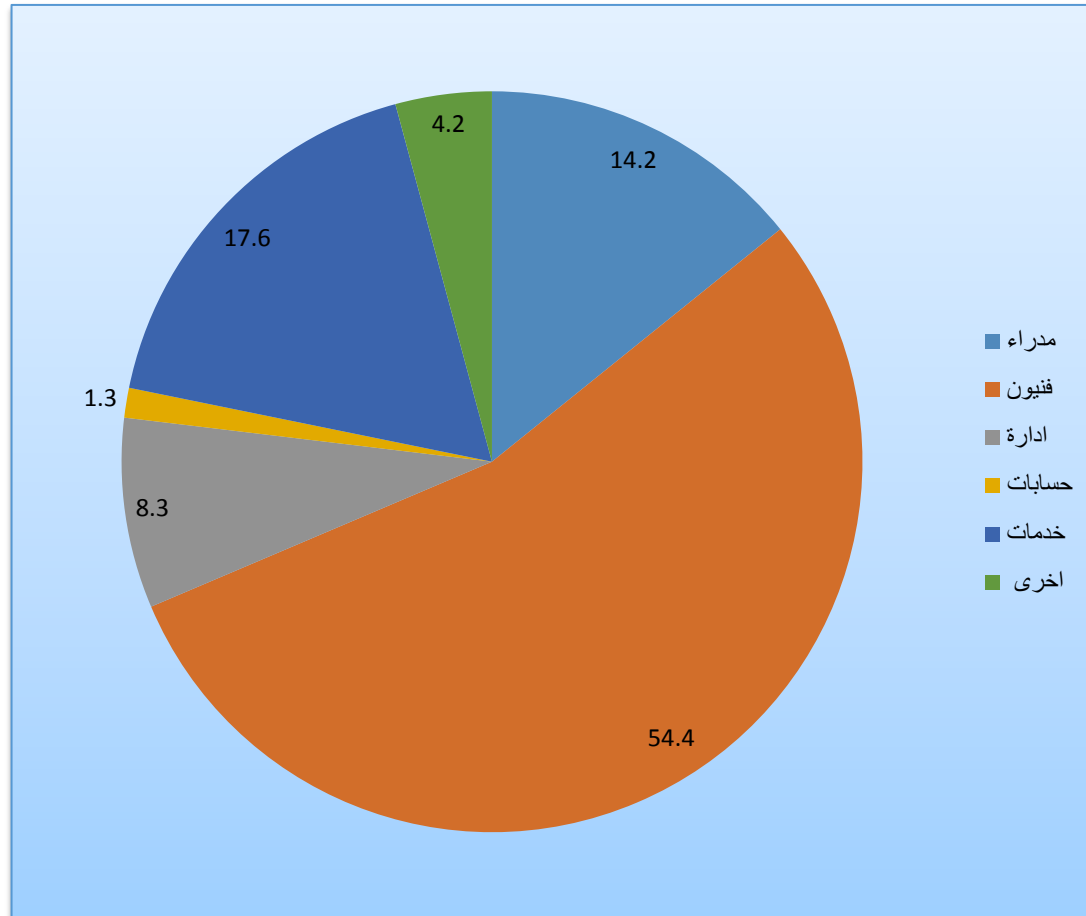
عدد العاملين بأجر وبدون أجر ٢٨٦٩٧١

نسبة الاناث من العاملين بأجر ٢١.٠%

نسبة الاناث من العاملين بدون أجر ٥.٣%

## العاملون في أنشطة الخدمات الشخصية والمقدمة لقطاع الاعمال

التوزيع النسبي للعاملين حسب اصنافهم في أنشطة الخدمات الشخصية والمقدمة لقطاع الاعمال لسنة ٢٠١٤



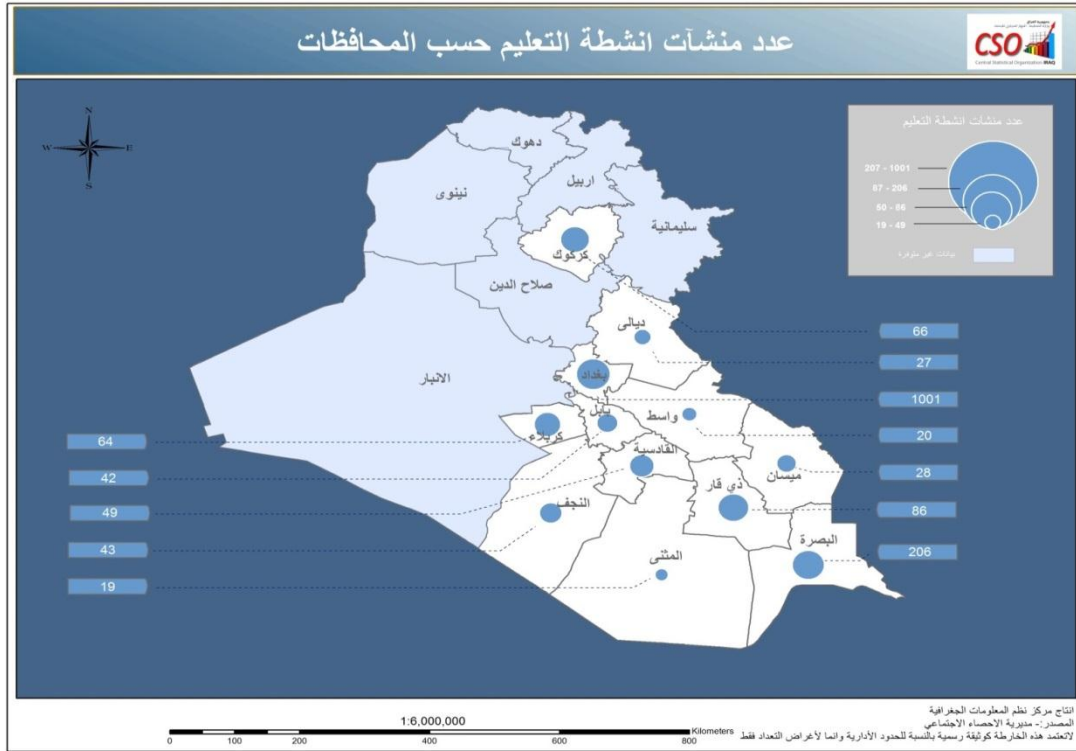
❖ أكثر من نصف العاملين بأجر وبدون أجر (٥٤.٤%) هم من الفنيين ثم العاملين في الخدمات بنسبة (١٧.٦%) وبنسب أقل للمدراء والعاملين في الإدارة والحسابات والأصناف الأخرى ..

# قيمة الاجور والمزايا النقدية في أنشطة الخدمات الشخصية والمقدمه لقطاع الاعمال

١٦٥٧.٦ مليار دينار قيمة الاجور والمزايا النقدية المدفوعة للعاملين .

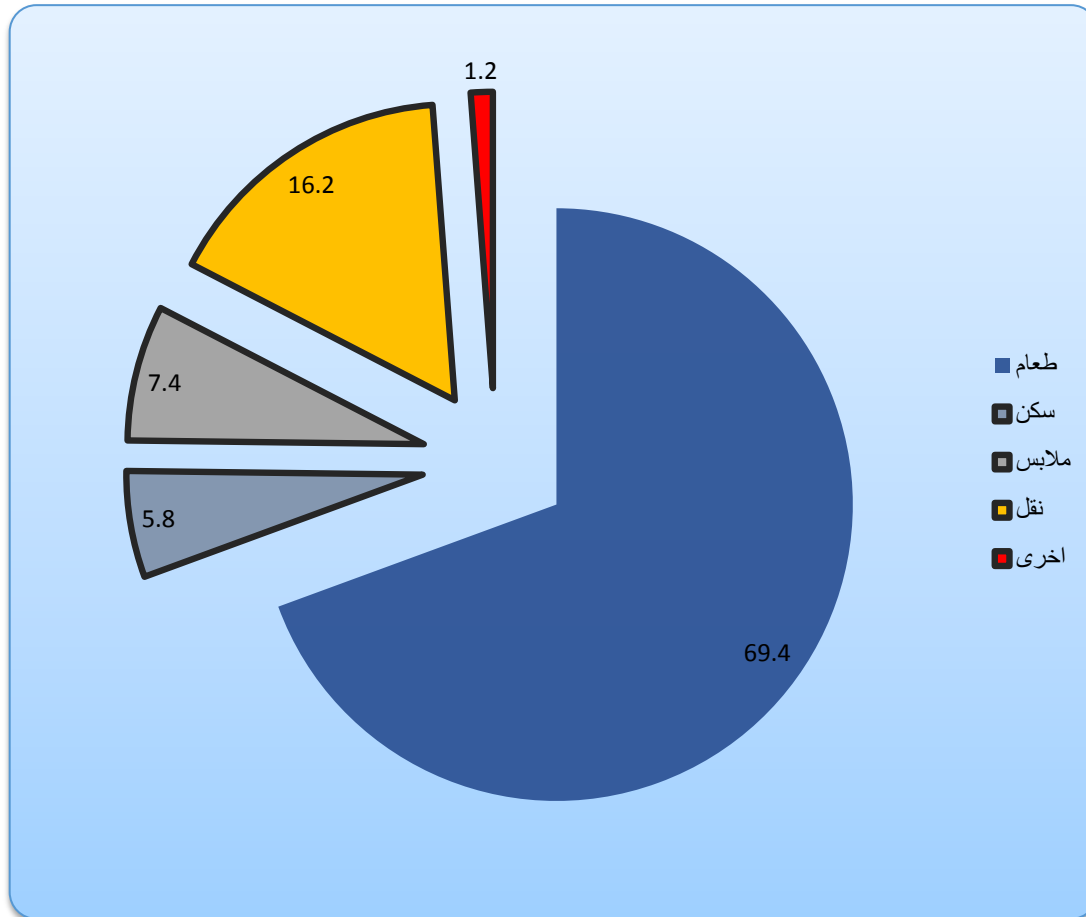
٧٩.٦% من الاجور والمزايا النقدية هي في أنشطة التعليم .

حيث تميز بأتساع نطاق الكليات الاهلية والمدارس الابتدائية والثانوية ورياض الاطفال الاهلية .



## قيمة المزايا العينية في أنشطة الخدمات الشخصية والمقدمة لقطاع الاعمال لسنة ٢٠١٤

المزايا العينية المدفوعة للعاملين (مليار دينار) لسنة ٢٠١٤



❖ (١٩.٩) مليار دينار قيمة المزايا العينية

❖ أغلب المزايا العينية تتمثل بقيمة الطعام و تشكل (٦٩.٤%) من إجمالي قيمة المزايا العينية المدفوعة للعاملين

❖ (٢٠.١%) من إجمالي قيمة المزايا العينية في أنشطة المنظمات ذات العضوية.

❖ (١٨.٦%) في أنشطة التعليم

❖ (١٨.٣%) في أنشطة الخدمات الشخصية الأخرى.

## مساهمة المنشأة لصالح العاملين والمستلزمات السلعية والخدمية

❖ ٢٥٧.٧ مليار دينار قيمة مساهمة المنشآت لصالح العاملين

← ٩٩.٩ % في الضمان الاجتماعي .

← ٠.١ % في التأمين الصحي والمساهمات الأخرى .

❖ ٤٣٩.٤ مليار دينار قيمة المستلزمات السلعية .

← ٤٠.٩ % في المواد الخام

← ٣٧.٦ % في الوقود والزيوت

← ١٨.٤ % في الكهرباء

❖ ١٦٦٤.١ مليار دينار قيمة المستلزمات الخدمية .

← ٧٣.٥ % في استئجار المباني .

← ٥.٩ % في صيانة المباني .

← ٣.٩ % في الدعاية والاعلان

## المصرفوات الاخرى والمصرفوات التحويلية والاندثار

- ❖ ٣٤٦.٧ مليار دينار قيمة المصرفوات الاخرى والمصرفوات التحويلية .
  - ٤٥.٦% في قيمة الفوائد المدينة .
  - ٢٤.٠% في قيمة المنح والتبرعات للغير .
  - ٦.٦% في قيمة مصرفوات سنوات سابقة .
- ❖ ٤٤٠.١ مليار دينار قيمة الاندثار
  - ٤٤.٧% في الالات والمعدات .
  - ٢٥.٦% في المباني .
  - ١٩.٧% في الاثاث والاجهزة المكتبية .

## إيرادات النشاط الرئيسي (الخدمي) والثانوي لأنشطة الخدمات الشخصية والمقدمة لقطاع الأعمال لسنة ٢٠١٤

٩٦٥٢.٠ مليار دينار قيمة الإيرادات .

٩٨.٢% إيرادات النشاط الرئيسي

٠.٩% إيرادات النشاط التجاري .

٠.٩% إيرادات أنشطة أخرى .

٧٦.٢% من الإيرادات في أنشطة التعليم .

٧.١% من الإيرادات في الأنشطة المتصلة بصحة الإنسان..

٢.٣% من الإيرادات في أنشطة إصلاح أجهزة الحاسب الآلي .

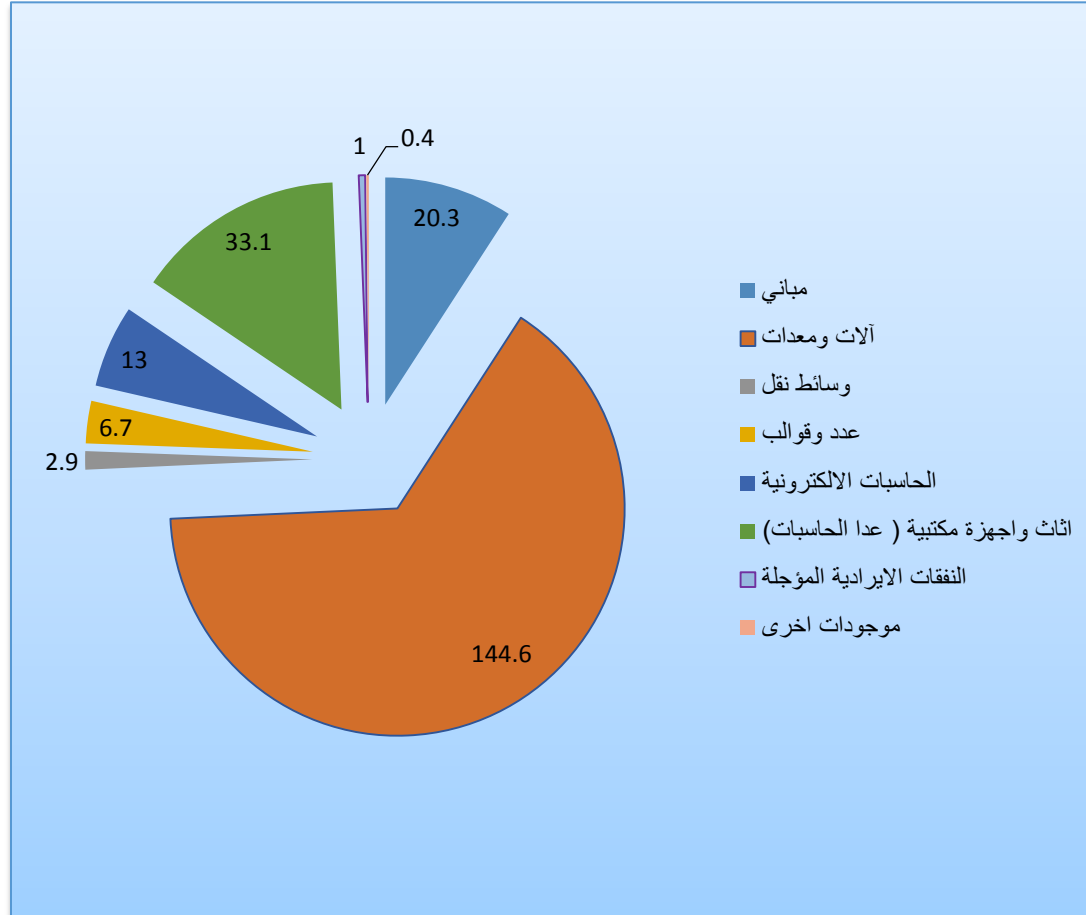


## الإيرادات الأخرى والإيرادات التحويلية لأنشطة الخدمات الشخصية والمقدمة لقطاع الأعمال لسنة ٢٠١٤

- ٣٦٣,٢ مليار دينار قيمة الإيرادات والإيرادات التحويلية .
- ٩٧,٤% في التحويلات والمنح الجارية .
- ١,٦% في الإيرادات العرضية .
- ٠,٥% في الأرباح الرأسمالية .
- ٩٠,١% في أنشطة المنظمات ذات العضوية .
- ٣,٩% في الأنشطة المعمارية والهندسية .
- ٣,٢% في أنشطة رعاية المقيمين .

# اجمالي تكوين رأس المال الثابت لانشطة الخدمات الشخصية والمقدمة لقطاع الاعمال لسنة ٢٠١٤

اجمالي تكوين رأس المال الثابت حسب قيمة الاصول الثابتة لسنة ٢٠١٤



٢٢٢,٠ مليار دينار اجمالي تكوين رأس المال الثابت

٧٤,٣ % في أنشطة التعليم  
٦,٤ % في أنشطة المنظمات  
ذات العضوية  
٥,٥ % في الأنشطة المتصلة  
بصحة الانسان

شُكْرًا لِحَسَنِ الْإِصْفَاءِ